



Euroopa Liit
Euroopa Sotsiaalfond



Eesti
tuleviku heaks

EESTI ETTEVÕTLIKU KOOLI VÕRGUSTIKU STRATEEGIA 2020 - 2025

Sisukord

Mõisted.....	2
Sissejuhatus	3
I. Ettevõtliku Kooli võrgustik Eestis.....	3
1.1. Võrgustiku seatud probleemipüstitused	5
II. Ettevõtliku kooli võrgustiku eesmärgid	5
III. Võrgustiku tegevusmudel.....	7
3.1. Võrgustiku juhtimise struktuur.....	7
IV. Võrgustiku rahastusmudel.....	10
V. Võrgustiku tegevuskava.....	11
Kokkuvõte.....	13

Mõisted

Ettevõtlik Kool – Šotimaalt inspiratsiooni saanud haridusprogramm, mis keskendub ettevõtlike hoiakute kasvatamisel haridusasutustes.

Ettevõtliku Kooli võrgustik Eestis – maakondlikult koondunud, ettevõtlikkushoiakute arendamisel suunatud koolide ja lasteaedade võrgustik, mida maakondliku tasandil koordineerivad Maakondlikud arenduskeskused ning üle-eestiliselt MTÜ Maakondlikud Arenduskeskused.

Ettevõtliku õppe kvaliteeditunnused – standard – lasteaedade ja koolide kvaliteedihindamise instrument, mis võimaldab hinnata õppeasutuse kui organisatsiooni ettevõtlikkushoiakute arendamise võimekust. Standardi alusel võivad õppeasutused olla kas baastaseme ettevõtlikud koolid/lasteaiad; hõbetaseme ettevõtlikud koolid/lasteaiad või kuldtaseme koolid/lasteaiad

Hariduseksport – võrgustikus olemasoleval oskusteabel põhinevad haridusvaldkonna tooted ja teenused (nt. haridusprogrammid, koolitused, õppekülastused, nõustamine ja ekspertiis jm.), mille vastu on välisurgudel (Ettevõtliku Kooli võrgustiku kontekstis eelkõige idapartnerluse riigid) huvi, ning mida saab välisurgudel müüa.

Maakondlik arenduskeskus – maakonna omavalitsuste poolt asutatud arenduskeskus, mis konkreetse maakonna piires pakub ettevõtluse, kolmanda sektori ning ettevõtlus- ja elukeskkonna arendamisele suunatud teenuseid ning ühe tegevusena koordineerib ka maakondlikku Ettevõtliku Kooli võrgustikku.

MTÜ Maakondlikud Arenduskeskused – 15 maakondliku arenduskeskuse poolt moodustatud katusorganisatsioon, mis on ka üle-eestilise Ettevõtliku Kooli võrgustiku koordinaatoriks

Valdkondlikud töögrupid – Ettevõtliku Kooli võrgustiku liikmetest koosnevad töögrupid, mis tegelevad käesolevas strateegias kirjeldatud tegevuste elluviimise korraldamisega. Töögrupid tegutsevad juhtimise; õppetöö arenduse; kvaliteedisüsteemi (standard); rahvusvahelistumise; turunduse- ja kommunikatsiooniga. Vajadusel tekitatakse täiendavaid töögruppe.

Sissejuhatus

Ettevõtliku Kooli poolt viljeldav lähenemine põhineb algselt Šotimaal rakendatud haridusmudelil, kus anti rohkem vastutust õppijatele ning kõigi haridusprotsessi partnerite (õpilased, õpetajad, lastevanemad, ettevõtjad ja kogukond) kaasamisel saavutati oluliselt parem ettevõtlikkushoiakute tase õppeasutustes. Eestis võttis sellise lähenemise omaks esimesena osa Ida-Virumaa koole ja lasteaedu ning on seda viljelenud alates 2006-st aastast. Alates 2016-st aastast rakendus Eestis haridusprogrammi „Edu ja Tegu“ raames Ida-Virumaal loodud kogemuse baasil võrgustiku laiendamine üle Eesti.

I. Ettevõtliku Kooli võrgustik Eestis

Ettevõtlik Kool on kaasaegse hariduse kvaliteedimärk, mis on koondnimetus põnevale ja kaasavale õppimise metoodikale ning ühtlasi haridusprogramm, mis toob koolidesse ja lasteaedadesse rohkem iseseisvat ja ettevõtlikku hoiakut, arendab lastes otsustusvõimet ja ärgitab tegutsemishimu. Ettevõtlikus Koolis on õpetajate ülesandeks kaasata lapsi kõigisse arenguetappidesse ja -protsessidesse nii, et initsiatiiv ja õppimislust lähtuksid õpilastest endast. Ettevõtliku Kooli metoodika alusel tegutsevates haridusasutustes on kümnekonna aasta jooksul märgatud laste kiiremat iseseisvumist, suuremat huvi uute teemade vastu, õpilaste poolset kriitilise eneseanalüüsi võimekuse suurenemist ning erakordselt tugevat usalduslikku suhet pedagoogide ning õpilaste vahel. Tunnid on loovad, täis õppimisrõõmu ning tulemuslikud ka seetõttu, et lapsed saavad sageli ise valida, mida õppida ja kuidas etteantud teemale läheneda. Ettevõtliku Kooli õpetajad hoiduvad kuivast praktikast, mida ei suudeta ilmestada päriseluliste tegevuste ja haaravate praktiliste näidetega.

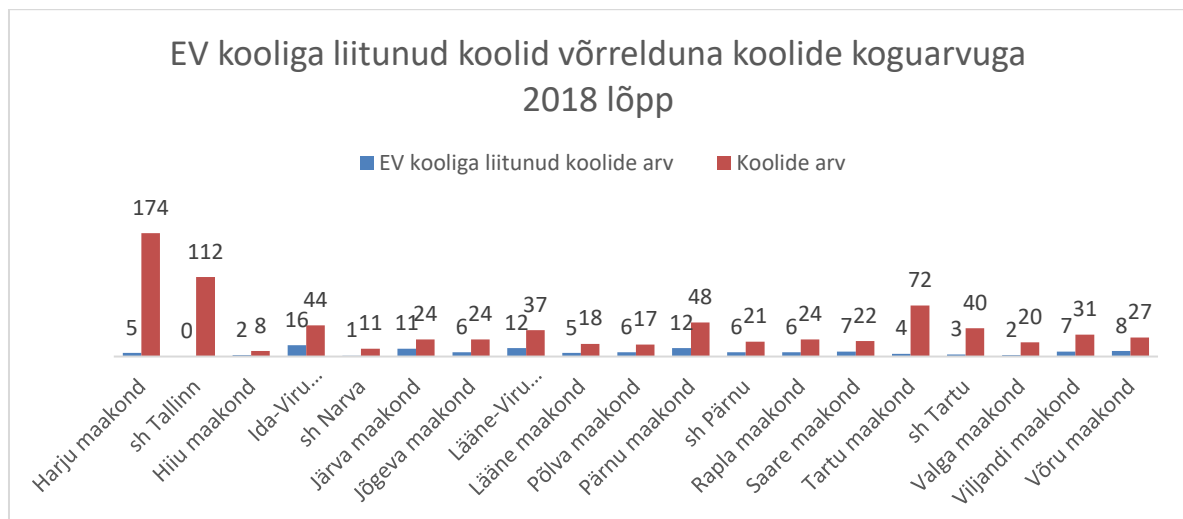
Ettevõtliku Kooli võrgustik on laienenud igasse Eesti maakonda, kus kohalikul tasandil koordineerivad programmi maakondlikud arenduskeskused (MAK). Ettevõtliku kooli põhimõtete järgi töötab 2019 aasta keskpaigaks ligi 120 kooli üle Eesti, kokku ligi 23 000 õpilast.

Tabel 1. Ettevõtliku Kooli programmiga liitunud koolide arv maakondades ja suuremates linnades seisuga 2018 lõpp.

Maakond/Linn	Koolide arv Eestis	Õpilaste arv Eestis	EV kooli programmi ga koolide arv	EV kooli programmi ga liitunud koolide õpilaste arv
Harju maakond	174	104 673	5	868
sh Tallinn	112	85 919	0	0
Hiiu maakond	8	963	2	364
Ida-Viru maakond	44	16 692	16	5 787
sh Narva	11	6 146	1	901
Järva maakond	24	3 847	11	2 024

Maakond/Linn	Koolide arv Eestis	Õpilaste arv Eestis	EV kooli programmi ga koolide arv	EV kooli programmi ga liitunud koolide õpilaste arv
Jõgeva maakond	24	3 558	6	1 092
Lääne-Viru maakond	37	8 660	12	2 774
Lääne maakond	18	3 200	5	732
Põlva maakond	17	3 059	6	1 046
Pärnu maakond	48	11 672	12	3 155
sh Pärnu	21	8 507	6	2 363
Rapla maakond	24	4 250	6	1 193
Saare maakond	22	4 297	7	824
Tartu maakond	72	40 717	4	1 502
sh Tartu	40	34 828	3	1 414
Valga maakond	20	3 549	2	888
Viljandi maakond	31	6 895	7	3 076
Võru maakond	27	4 058	8	906
KOKKU:	590	220 090	109	26 231

Huvi programmiga liitumise vastu on endiselt kõrge ning võib eeldada, et „Edu ja Tegu“ programmi lõpuks on liitunute arv praegusest (2019) kindlasti veel suurem.



Joonis 1. Ettevõtliku Kooli algatusega liitunud koolid Eesti maakondades ja suuremates linnades võrrelduna vastava koolide koguarvuga seisuga 2018 lõpp.

Kui vaadata võrgustikuga liitunud koolide osakaalu kõigest koolidest maakondade kaupa, siis võib välja tuua Järvamaa, kus 2018 aasta lõpu seisuga oli liitunud 46% koolidest, Ida-Virumaal 36%, Põlvamaal 35%, Lääne-Virumaal ja Saaremaal 32% ning Võrumaal 30%. Kokku osaleb Eesti koolidest programmis 18% ja see osakaal kasvab.

Vähene on aktiivsus olnud Tallinna koolides, kuid selle põhjuseks on ka see, et Tallinnas pole maakondlikku arenduskeskust, mis teistes maakondades mängib maakondliku koordinaatori rolli.

Oluliseks võrgustikku liitvaks teguriks on kvaliteedisüsteemi „Ettevõtliku õppe kvaliteeditunnused – standard“ järgmine. See on kvaliteedihindamise tööriist, mis võimaldab süsteemselt hinnata erinevate valdkondade kaupa kooli kui organisatsiooni toimimist läbi ettevõtlikkuse prisma. Eeltoodud standard sobib ka koolide enesehindamise vahendiks.

Standardi tunnustuse saamiseks saavad koolid kasutada spetsiaalset koolitusprogrammi, mis aitab ettevõtlikku õpet ja koolielu lahti mõtestada, annab juhiseid ettevõtliku õppe praktiliseks rakendamiseks ning aitab valmistuda standardi hindamisteks.

Standardi abil hindab kool ennast kas baastaseme ettevõtlikuks kooliks või keerukamate nõuetega hõbeaseme või kuldtaseme ettevõtlikuks kooliks.

Viimaste aastate jooksul koolitati Ettevõtliku Kooli programmi kaudu üle 4000 õpetaja üle Eesti.

Standardi tunnustuse on saanud 63 kooli sh. 4 hõbe- ja 1 kuldtaseme kooli.

1.1. Võrgustiku seatud probleemipüstitused

Ettevõtliku Kooli võrgustik kogus 2019 aasta alguses maakondadest võrgustiku liikmetelt sisendit strateegia tegemiseks ning selle tulemusel defineeriti väljakutsed, millega võrgustiku partnerid silmitsi seisavad.

Ettevõtliku Kooli fookuses olevate hoiakute kujundamist takistavad universaalsed, üle-eestilised väljakutsed:

- Tugispetsialistide puudus koolides
- Noorte õpetajate ja üldse õpetajate vähesus

Lisaks toodi olulisemate universaalsete probleemidena veel välja:

- Huvihariduse ja formaalse hariduse seotus
- Koolivõrgu küsimused (nt. gümnaasiumide rohkus)
- Vähene koostöö haridusastmete vahel
- Eelmise sajandi pedagoogika mõjud nii õpetajatel kui ka eriti lastevanematel
- Haridusvaldkonna maakondliku koordineerimise küsimused

Seega ootavad võrgustiku liikmed lisaks ettevõtlikkushoiakute kujundamisele võrgustikukoostööst toetust ka eeltoodud probleemide lahendamisele.

II. Ettevõtliku kooli võrgustiku eesmärgid

Ettevõtliku kooli võrgustik tegutseb lähtuvalt Eesti elukestva õppe strateegias 2020 loodud raamistikust ning toetab seal toodud strateegiliste eesmärkide saavutamist.

- Muutunud õpikäsitus
- Pädevad ja motiveeritud õpetajad ja koolijuhid
- Elukestva õppe võimaluste ja töömaailma vajaduste vastavus
- Digipööre elukestvas õppes
- Võrdsed võimalused elukestvaks õppeks ja õppes osaluse kasv

Allikas: Eesti elukestva õppe strateegia 2020

Lähtuvalt eeltoodud sisendist püstitab võrgustik endale järgnevad eesmärgid:

1. **Võrgustiku laienemine ja standardi taseme saavutanud koolide arvu kasv – võrgustik jätkab laienemist ning näeb perspektiivis ka alusharidusasutuste liitumist võrgustikuga. Mõõdikuks on võrgustiku liikmete arv.**

Baastase 2019 (seisuga 30.09.): 122

Siht 2025: 200 kooli/lasteaeda

2. **Praktiliselt muutunud õpikäsitluse rakendamine koolides – võrgustik arendab oma liikmete hulgas muutunud õpikäsituse praktilist rakendamist koolides ning saavutab oma liikmete hulgas muutunud õpikäsituse muutmist tavapäraseks. Mõõdikuks on standardi tasemete omavaheline jaotus (baas-hõbe-kuld)**

Baastase 2019: Kuldtase - 1; Hõbetase – 4; Baastase – 58

Siht 2025: 150 tasemega õppeasutust; hõbe- ja kuldtasemega koolide osakaal on kasvanud

3. **Rahvusvahelise mõõtmega saavutamise – võrgustik arendab hariduseksportiks sobivaid tooteid ja teenuseid ning osaleb aktiivselt rahvusvahelises kogemuste vahetuses. Mõõdikuks rahvusvaheliste koostööprojektide hulk, hariduseksporti tulemused**

Baastase 2019: 0

Siht 2025: vähemalt 1 rahvusvahelisel tasemel toode/teenus

4. **Võrgustiku tuntus ja tunnustatus – võrgustik kasvatab oma tuntust ja tunnustatust ühiskonnas laiemalt ja kogukondades kitsamalt. Mõõdikuks võrgustiku koostatava kommunikatsiooni- ja turundusplaani täitmine**

Baastase 2019: 0

Siht 2025: 5 mainekujunduslikku kampaaniat (min 1 aastas)

Horizontaalne eesmärk, mis tagab võrgustiku toimimisvõime

Ettevõtliku õppe arendamise materiaalne tagamine – võrgustik tegeleb vajalike materiaalsete ressursside kaasamisega võrgustiku arengusse. Mõõdikuks ettevõtliku õppe arendamisesse kaasatud vahendite hulk. sh. ettevõtlike tegevuste fond koostöös erakapitaliga

Baastase 2019: 90 000 aastas

Siht 2025: 300 000 aastas erinevatest allikatest

III. Võrgustiku tegevusmudel

Eesti ettevõtliku kooli võrgustiku ülesehitus põhineb maakondlikul jaotusel.

Koolid koonduvad maakondlikesse, soovi korral mitme maakonna poolt moodustatud regioonidesse. Suurte maakondade puhul on õigustatud ka maakonnasisesed võrgustikupiirkonnad. Selguse huvides nimetatakse neid selles dokumendis siiski maakondlikeks võrgustikeks suurusega esialgselt 5-20 kooli. Eesti võrgustik koondab maakondlikke võrgustikke.

Maakondlik koondumine võimaldab:

- Tihedamat suhtluskeskkonda võrgustiku liikmetele
- Lähedasemat igapäevase suhtluse ja kogemuste vahetamise keskkonda nii õpetajatele kui õpilastele
- Paindlikumat reageerimist kohapealsetele vajadustele ja probleemidele
- Lähemat suhtlust kohaliku kogukonna ja kohalike ettevõtjatega
- Omanäolisuse säilitamist ja edasiarendamist

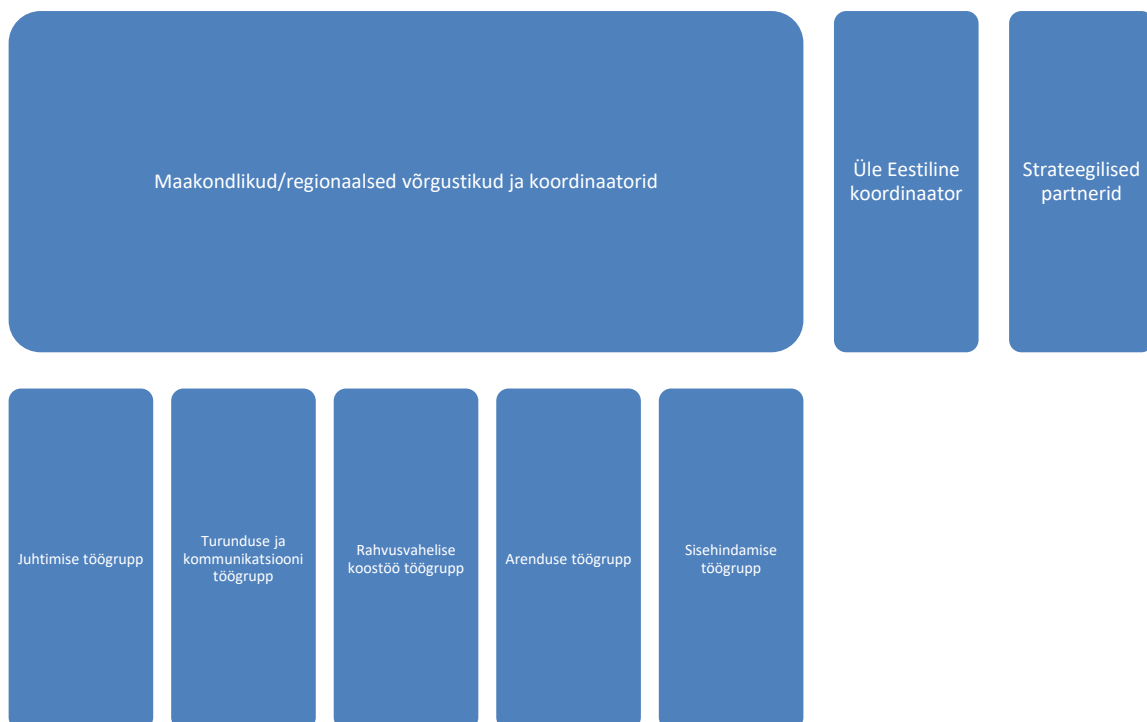
Üleriiklik koondumine võimaldab:

- Ühise „meie“ tunde kujundamist
- Üleriiklikku kommunikatsiooni
- Üleriikliku koostöö koordineerimist
- Universaalsetele (kõiki puudutavatele) probleemidele ühiste lahenduste leidmist
- Tõsiseltvõetavat partnerit riigile (HTM) ja suurematele organisatsioonidele
- Haridusekspordi koordineerimist ja arendamist

3.1. Võrgustiku juhtimise struktuur

- Maakondlikud võrgustikud – kohapealsetest partneritest moodustatud võrgustik, mis tegutseb konkreetsel territooriumil konkreetse koordinaatori toel
- Maakondlik koordinaator – Maakondliku arenduskeskuse täidetud maakondliku võrgustiku koordineerimisfunktsioon, mille täitmise maakondlik arenduskeskus kokkuleppel võrgustikuga korraldab.
- Üle-eestiline koordinaator – üleriikliku võrgustiku koordineerimise ning üleriiklike võrgustiku ees seisvate ülesannete täitmise funktsioon, mille korraldab MTÜ Maakondlikud Arenduskeskused (MTÜ MAK)

- **Strateegilised partnerid** – üleriigilised partnerid, kes on võrgustiku toimimise jaoks väga olulise mõjuga sh.
 - Haridus- ja Teadusministeerium (HTM)
 - Majandus- ja Kommunikatsiooniministeerium (MKM)
 - Siseministeerium (SiM)
 - SA INNOVE
 - Ülikoolid (Tartu Ülikool, Talinna Ülikool, Taltech jt.)
 - Omavalitsusliidud ja kohalikud omavalitsused
 - Eesti Kaubandus- Tööstuskoda (EKTk)
 - Junior Achievement - ettevõtlushariduse programm
- **Valdkondlikud töögrupid** – rakendavad üleriiklikul tasemel võrgustiku jaoks olulisemaid arengusuundi. Esialgu rakendatakse järgmised töögrupid.
 - Juhtimise töögrupp – võrgustiku juhtimise korraldamine, üleriigiline juhtimisinfo kommunikatsioon, suhtlemine strateegiliste partneritega
 - Arenduse töögrupp – muutunud õpikäsituse praktilise rakendamise meetodite ja toodete arendamine, haridusekspordi toodete arendamine
 - Sisehindamise töögrupp – „Ettevõtliku õppe kvaliteeditunnused – standard“ -il põhineva koolide kvaliteedi(sise)hindamise süsteemi haldamine ja arendamine
 - Rahvusvahelise koostöö töögrupp – võrgustiku rahvusvahelise kogemuste vahetuse korraldamine, haridusekspordi võimaluste leidmine ja nende rakendamine
 - Turunduse ja kommunikatsiooni töögrupp – võrgustiku üleriigilise turundus- ja meediaplaani väljatöötamine ja selle elluviimine



Joonis 2. Eesti Ettevõtliku Kooli võrgustiku juhtimise struktuur.

Eeltoodud juhtimisstruktuuri puhul võib eelkõige varieeruda töögruppide loetelu. Töögruppide toimimine baseerub võrgustiku liikmete huvil üht või teist probleemi lahendada ning seetõttu toetab võrgustik võrgustiku liikmete initsiatiivi ning aitab soovi korral uute töögruppide käivitamisega.

Võrgustiku kasuliku toimimise jaoks viiakse ellu juhtimistegevusi ka maakondliku tasandil. Võrgustiku juhtimistegevuste jaotust riikliku ja maakondliku tasandi vahel kirjeldab Tabel 2.

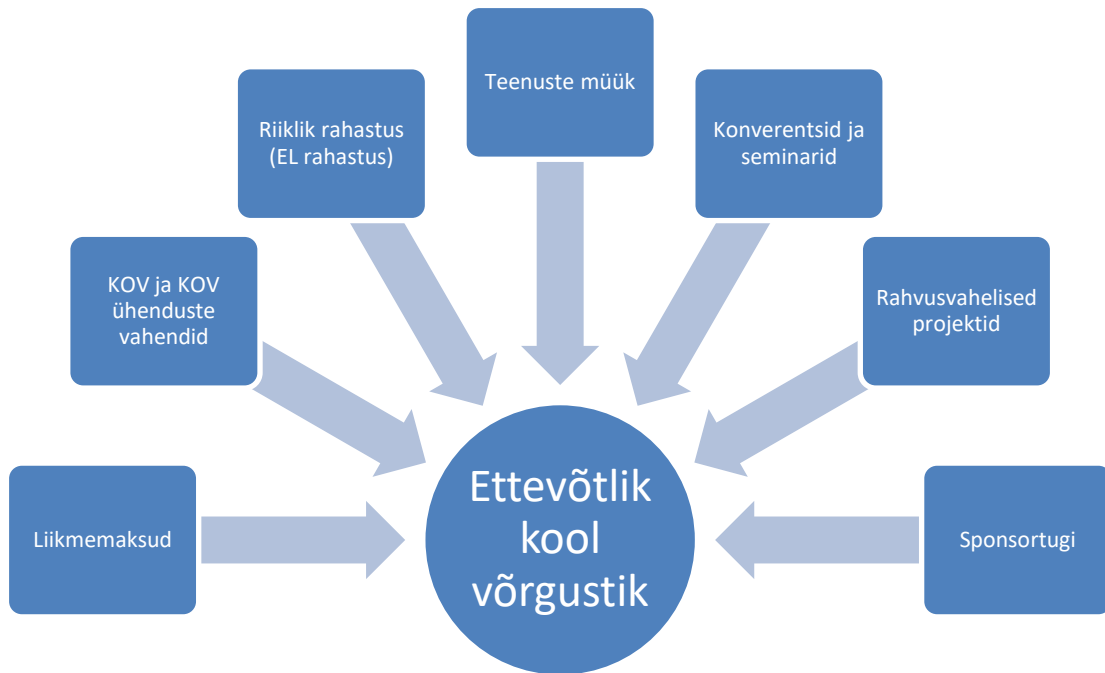
Tabel 2. Võrgustiku juhtimisfunktsioonide jagunemine maakondliku ja riikliku tasandi vahel

Juhtimisfunktsioon	Üleriigiline tasand	Maakondlik tasand
Üldeesmärkide ja alaeesmärkide planeerimine ja saavutamine	Võrgustiku koordinaator ja juhtgrupp. Valdkonnapõhised töögrupid võrgustiku liikmete sisendi põhjal	Kohaliku tasandi koordinaator ja kohalikud võrgustiku partnerid
Ressursside leidmine	Põhirahastuse tagamine - koordinaator ja juhtgrupp koostöös strateegiliste partneritega, Valdkonnapõhised töögrupid	Tegevuspõhiste ressursside tagamine ja nende kasutamise koordineerimine piirkondlikul tasandil piirkondliku koordinaatori ja partnerite toel
Valdkondlike tegevuste elluviimine	Sõltuvalt tegevuste iseloomust kas keskse töögrupi kaudu või piirkondlike võrgustike kaudu	
Koordineerimistegevused, toetamine	Maakondade, piirkondade lõikes	Koolide jt. võrgustikupartnerite ¹ lõikes
Info kogumine ja kaardistamistegevused	Ühise andmebaasi loomine ja haldamine	Rohujuure tasandi info kogumine ja andmebaasi edastamine, info uuendamine
Koostöötegevused	Rahvusvaheline koostöö, partnerite sh. strateegiliste partnerite otsing, üleriigilised ühisüritused	Partnerlustegevused koolide vahel
Õppematerjalid	Koondamine, üleriigiline haldamine	Õppematerjalide loomine ja tutvustamine praktilisel tasandil
Kommunikatsioon	Veebilehe haldamine ja arendamine, üleriigilised muud infokanalid	Info õigeaegne edastamine, kommunikatsiooni toimivuse tagasisidestamine

¹ Nt. lasteaiad

IV. Võrgustiku rahastusmudel

Ettevõtliku kooli võrgustiku rahastamiseks kasutatakse rahastamist erinevatest allikatest.



Joonis 3. Indikatiivne Ettevõtliku kooli võrgustiku rahastusmudel

- Liikmemaksud – võrgustikus osalejad tasuvad aastast tasu ning saavad oma liikmemaksu eest selgelt fikseeritud teenuseid ja võimalusi. Vahetu liikmemaksu rakendamine võimaldab paremini hinnata võrgustiku tegevuste vajalikkust. Kui tegevused pole tegelikult vajalikud siis pole motivatsiooni ka liikmemaksu tasuda. Suunatud eelkõige üleriiklike tegevuste toetamiseks.
- KOV ja KOV ühenduste vahendid – suunatud eelkõige maakondlike võrgustike tegutsemise toetamiseks.
- Riiklik rahastus – rahastus järgmisest EL programmiperioodist ning ministeeriumite kaudu sihtotstarbeliselt
- Teenuste müük – nt. koolide külastused, võrgustiku raames välja toodetud toodete müük eelkõige välisurgudel (nt. EL idapartnerluse riikides), samas ka võrgustiku enda sotsiaalse ettevõtluse tulu
- Konverentside ja koolituste korraldamine – osalustasude võtmine võrgustiku korraldatud konverentside ja koolituste eest.
- Rahvusvaheliste projektide rakendamine – erinevate EL ja muude ettevõtliku hariduse valdkonna koostööprojektide ette valmistamine ja ellu viimine
- Sponsortugi – ettevõtete kaasamine võrgustiku rahastamisesse, selge sponsorpoliitika ning sponsoritele suunatud väärtuspakkumise alusel.

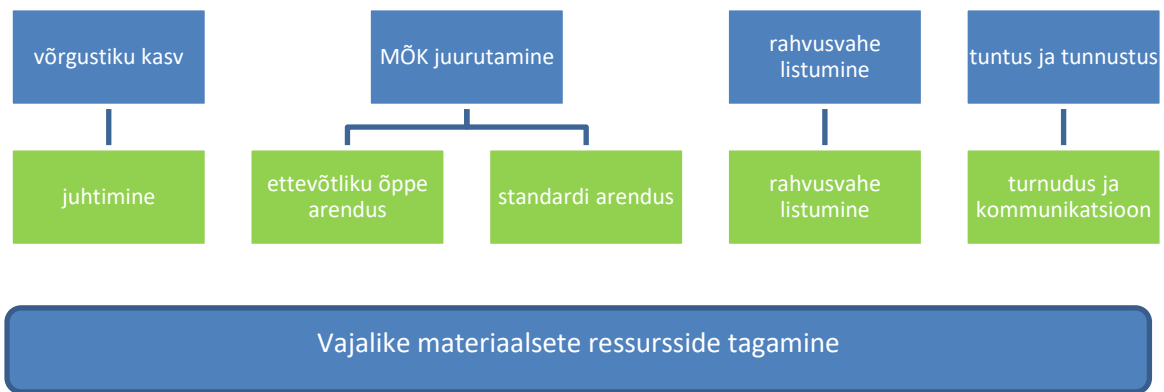
V. Võrgustiku tegevuskava

Võrgustiku käivitamisfaas kestab 2020 – 2022. Selle aja jooksul käivitatakse tegevuskavas toodud tegevused või korrigeeritakse tegevuskava.

Tegevuskava realiseerimist koordineerib Eesti ettevõtliku kooli võrgustiku arendusjuht.

Arendusjuhi funktsioonideks on:

- Eesti ettevõtliku kooli võrgustiku strateegia elluviimise üldine koordineerimine
- Strateegias välja toodud üleriigilise tasandi tegevuste elluviimise korraldamine
- Strateegiasse vajalike korrektiivide ettevalmistamine ja muudatuste sisseviimise korraldamine
- Strateegia elluviimise iga-aastase seire korraldamine
- Maakondlike võrgustike toetamine



Joonis 4. Tegevuskava valdkondade seos eesmärkidega

Tegevuskavas toodud tegevusvaldkonnad toetavad strateegias seatud eesmärkide saavutamist.

- **Juhtimistegevused** toetavad eelkõige võrgustiku laiendamise ja arendamise eesmärki
- **Ettevõtliku õppe arenduse** ja **standardi (kvaliteedisüsteemi)** arendamise tegevused toetavad muutunud õpikäsituse juurutamist koolidesse
- **Rahvusvahelistumise** tegevused toetavad võrgustiku rahvusvahelistumise eesmärki ning aitavad kaasata võrgustikku lisarahastust
- **Turundus- ja kommunikatsioonitegevused** toetavad võrgustiku tuntuuse ja tunnustatusega seotud eesmärki
- Tegevuste läbiviimist toetab omakorda horisontaalne eesmärk, mis eeldab tegevuste elluviimiseks ja võrgustiku arendamiseks vajalike **materiaalsete ressursside tagamise**

Tabel 3. Eesti ettevõtliku kooli võrgustiku tegevuskava

Tegevus	Tegevuse korraldamise tasand	Aeg
<i>Juhtimine</i>		
Õpilas- ja õpetajarände projektide ettevalmistamine ja läbiviimine	Üleriigiline tasand; Maakondlik tasand; liikmetasand	Iga-aastaselt
Esindamine riigiorganites ja strateegiliste partnerite juures ja nendega koostöö korraldamine	Üleriigiline tasand	pidev
Rahvusvaheliste üleriigiliste projektide ettevalmistamine ja nende läbiviimise korraldamine	Üleriigiline tasand	2021 -
Võrgustiku töögruppide töö koordineerimine ja maakondlike võrgustike tugimine	Üleriigiline tasand	Alates 2020
Suhtlus ettevõtete ja organisatsioonidega	Maakondlik tasand, liikmetasand	pidevalt
<i>Ettevõtliku õppe arendus</i>		
Materjalide ja ideede andmebaasi koostamine	Üleriigiline tasand	2020-2022
Mentorsüsteemi juurutamine võrgustikus koolijuh, õpetaja, koordinaatoriga	Üleriigiline tasand; liikme tasand	2020 - 2021
Koolituste korraldamine	Üleriigiline tasand	pidev
Kogukonna mõttetalgud ettevõtliku õppe arendamiseks	Maakondlik tasand	2020 - 2022
Oma ettevõtmiste kirjeldamine ja materjalide jagamine	liikmetasand	pidevalt
<i>Standardi (kvaliteedisüsteemi) arendamine</i>		
Standardi digitaliseerimine	Üleriigiline tasand	Alates 2020
Standardi põhise mentorlussüsteemi loomine	Üleriigiline tasand; maakondlik tasand, Liikmetasand	Alates 2020
Standardi koolitus	Üleriigiline tasand	pidev
<i>Rahvusvahelistumine</i>		
Võrgustiku materjalide tõlkimine sihtturgude keeltesse	Üleriigiline võrgustik	2021-2022
Õppereiside korraldamine väliskogemuse saamiseks	Üleriigiline võrgustik; maakondlikud võrgustikud	Iga-aastaselt
Sõpruskoolidega ühisseminaride ja ühisprojektide tegemine	Liikme tasand	Iga-aastaselt
Osalus rahvusvahelistes konkurssides	Üleriigiline tasand; liikmetasand	Iga-aastaselt
Rahvusvaheliste võrgustike, arendusalgatuste	Üleriigiline tasand; maakondlikud tasand	2020-2021

kaardistamine (vajadusel KOV toetusega – sõpruslinnad/vallad)		
Turundus ja kommunikatsioon		
Ettevõtliku kooli suvepäevade korraldamine	Üleriigiline tasand	Iga-aastaselt
„Eestima õpib ja Tänaab“ auhinnakategooria – Parim ettevõtlik kool käivitamine	Üleriigiline tasand	2020
Interneti otsisõnade teadvustatud korraldus, kodulehtede teadlik haldus	Üleriigiline tasand	2020 - 2021
Turundustegevuste elluviimine vastavalt turunduskavale ²	Üleriigiline tasand; maakondlik tasand; liikme tasand	2020 - 2022
Maakondlik tunnustamine	Maakondlik tasand	Iga-aastaselt
Haridusfestivali arenguhüpe, inspiratsioonipäevad vms.	Üleriigiline tasand	2022

Kokkuvõte

Eesti ettevõtliku kooli võrgustiku strateegia seab ettevõtliku kooli võrgustikule eesmärgid, mille realiseerimisel võrgustiku tegevused on suunatud:

- Võrgustiku laienemisele
- Muutunud õpikäsituse praktilisele siseseviimisele koolidesse
- Võrgustiku rahvusvahelistumisele
- Võrgustiku tuntuuse ja tunnustuse kasvule
- Ettevõtliku õppe arenduseks vajalike materiaalsete ressursside tagamisele

Eesmärkide saavutamist mõõdetakse strateegias kokku lepitud mõõdikute abil.

Võrgustiku tegevused koonduvad viide valdkonda:

- Võrgustiku juhtimine
- Ettevõtliku õppe arendus
- Standardi (kvaliteedisüsteemi) arendus
- Rahvusvahelistumine
- Turundus ja kommunikatsioon

Võrgustiku tegevus korraldatakse läbi viie eeltoodud valdkondliku töörühma, mis planeerivad oma tegevused aastaseks perioodiks ning hoolitsevad käesoleva strateegia tegevuskava elluviimise eest. Võrgustiku koordinaator korraldab ja koordineerib töögruppide tegevusi.

Strateegia mõõdikuid hinnatakse kord aastas ning mõõtmise tulemusel viiakse vajadusel strateegia tegevuskavasse sisse korrektiive.

² Sh. eeldatavasti visuaalsete kujundite promomine, sotsiaalmeedia, videoklipid, kõneisikud jne.